



# Manual do Operador

## APARADOR DE GRAMA

# KAWASHIMA

## KWE-GT1000



### CUIDADO PERIGO

A utilização imprópria do equipamento assim como a não observância das normas de segurança, pode resultar em ferimentos graves. Leia atentamente este manual antes de operar o equipamento.



**Índice**

1- INTRODUÇÃO .....2

2- REGRAS GERAIS DE SEGURANÇA .....2

3- REGRAS ESPECÍFICAS DE SEGURANÇA .....3

4- SÍMBOLOS .....4

5- DICAS DE MANUTENÇÃO .....5

6- DICAS PARA ARMAZENAMENTO E TRANSPORTE .....5

7- SERVIÇO .....6

8- ESPECIFICAÇÕES .....6

9- DESCRIÇÃO .....7

10- MONTAGEM .....8

11- OPERAÇÃO .....9

12- MANUTENÇÃO .....12

## 1- INTRODUÇÃO

### Parabéns

Obrigado por adquirir mais este produto. Este manual proporciona instruções de uso de fácil compreensão. Leia-o atentamente e siga suas instruções para mantê-lo em boas condições de uso, e para operá-lo com segurança.



## 2- REGRAS GERAIS DE SEGURANÇA

### CUIDADO



Ao usar equipamentos elétricos para jardinagem, precauções de segurança básicas devem ser consideradas para reduzir riscos de incêndios, choques elétricos, ferimentos e danos.

### ATENÇÃO

#### Leia todas as instruções gerais de dicas de segurança

- Seja familiar com os controles e o uso apropriado do produto.
- Limpe a área de serviço antes do uso. Remova rochas, vidros, pregos, arames ou fios que possam ser atirados ou enroscados no fio de nylon.
- Vista calças longas e luvas. Não vista roupas largas, shorts e nem fique descalço. Não use jóias de qualquer tipo.
- Prenda o cabelo acima do nível do ombro para evitar que o mesmo seja atingido pelo aparador de grama em rotação.
- Não permita o uso do aparelho por crianças ou indivíduos desqualificados.
- Mantenha passantes, especialmente crianças e animais a pelo menos 15m de distância da área de trabalho.
- Não opera o produto sob cansaço, doença, ou sob influência de álcool, drogas ou medicamentos.
- Não opera sem boa iluminação. Trabalhe durante a luz do dia ou com boa iluminação artificial.
- Mantenha pés firmes e equilibrados. Não se estique para atingir locais afastados com o risco de perder o equilíbrio e causar danos e ferimentos.
- Mantenha todas as partes do seu corpo afastado das partes em movimento do produto. Inspeção o produto em cada uso. Substitua peças danificadas quando necessário antes do uso.
- Não opera o produto em superfícies molhadas.
- Não utilize o produto sob chuva.
- Use óculos de segurança durante o trabalho.
- Use o produto corretamente para o propósito indicado apenas.
- Não manuseie o produto com mãos molhadas.

Rua Frederico Maurer, 149 - Hauer - CEP: 81630-020 Fone- (41) 2141-9100 Fax- (41) 3277-3933

CURITIBA - PARANÁ - BRASIL

ENDEREÇO INTERNET - www.ccmdobrasil.com.br E-mail : info@ccmdobrasil.com.br

Certificado de Garantia Nr. \_\_\_\_\_

**IMPORTANTE:** Este canhoto deve permanecer com o REVENDEDOR para seu controle próprio de solicitação de garantia.

Comprador \_\_\_\_\_ Nota Fiscal Nr. \_\_\_\_\_ Data \_\_\_\_/\_\_\_\_/\_\_\_\_  
 Endereço \_\_\_\_\_ Cidade \_\_\_\_\_ UF. \_\_\_\_\_  
 Revenda \_\_\_\_\_ Cidade \_\_\_\_\_ UF. \_\_\_\_\_ Fone \_\_\_\_\_  
 Modelo \_\_\_\_\_ Tipo \_\_\_\_\_

Certificado de Garantia Nr. \_\_\_\_\_

**IMPORTANTE:**

Este canhoto ( recibo de entrega do Manual de Operador e Certificado de Garantia ) deve ser remetido à Cia. Coml. de Máqs. CCM Ltda, completamente preenchido, imediatamente após a venda, sem o que, o produto não ficará coberto pela garantia.

Comprador \_\_\_\_\_ Nota Fiscal Nr. \_\_\_\_\_ Data \_\_\_\_/\_\_\_\_/\_\_\_\_  
 Endereço \_\_\_\_\_ Cidade \_\_\_\_\_ UF. \_\_\_\_\_  
 Revenda \_\_\_\_\_ Cidade \_\_\_\_\_ UF. \_\_\_\_\_ Fone \_\_\_\_\_  
 Modelo \_\_\_\_\_ Tipo \_\_\_\_\_

*Declaro, pela presente, que recebi o manual do operador do equipamento objeto deste certificado de garantia, o qual lerei com atenção para conhecer a fundo esse equipamento e poder operá-lo corretamente com eficiência e segurança.*

Ass. do Cliente \_\_\_\_\_

# CERTIFICADO DE GARANTIA

Comprador: \_\_\_\_\_

Endereço: \_\_\_\_\_

CEP: \_\_\_\_\_ Cidade: \_\_\_\_\_ UF: \_\_\_\_\_

Nr. Nota Fiscal: \_\_\_\_\_ Data: \_\_\_\_\_

Revendedor: \_\_\_\_\_

Modelo	Tipo
--------	------

## TERMO DE GARANTIA

A CCM Máquinas e Motores Ltda. garante este produto contra qualquer defeito de fabricação, montagem ou de materiais nele empregados, para uso normal (não profissional), durante o período de 90 dias a contar da data da emissão da nota fiscal, conforme o Art. 26 do Código de Defesa do Consumidor (Lei 8078, de 11/09/1990). A garantia se restringe exclusivamente à substituição e conserto gratuito das peças que se apresentarem defeituosas no equipamento.

A presente garantia não é transferível e cobre unicamente o produto e não outros eventuais danos e prejuízos decorrentes de sua aplicação.

### **Não estão cobertos pela garantia:**

- Produto com sinais de violação e/ou conserto realizado por pessoal não autorizado;
- Defeitos ou danos resultantes de uso do equipamento de outro modo que não o especificado no respectivo Manual;
- Defeitos ou danos decorrentes de uso, reparo, testes em desacordo com as especificações do Manual, alterações, ou qualquer tipo de modificações realizadas sem autorização por escrito da CCM;
- Quebra ou dano provocados, exceto se causados diretamente por defeito de fabricação, ou material quando de sua fabricação;
- Defeitos ou danos provenientes da utilização do produto para fins profissionais, comerciais, de aluguel, ou de uso intensivo;
- Arranhões, fissuras, trincas, ou qualquer outro tipo de dano causado a superfície em razão de movimentação (transporte e/ou estocagem pelo revendedor) ou uso diverso do especificado no Manual;
- Defeitos ou danos causados por queda, batidas perfurações, negligência, acidentes no transporte, e/ou qualquer movimentação;
- Revisões preventivas e limpeza;
- Danos causados por tensão e frequência diferentes do equipamento (ver especificação técnica do manual do operador).
- Avarias causadas pelo uso de produtos corrosivos;
- Fenômenos da natureza;
- Desgaste natural;

**Eventuais despesas de frete/seguro e outras correrão por conta do Revendedor ou Comprador**

### **Importante:**

Esta garantia é válida somente mediante a apresentação da nota fiscal originária da primeira compra (máquina nova), com o número de série do equipamento impresso no corpo desta e respectivos certificados de garantia corretamente preenchidos. Exija do revendedor o completo preenchimento deste Certificado.

Se o Certificado de Garantia for preenchido incorretamente e/ou sem o número da Nota Fiscal de Venda ao cliente, ou sem os números de modelo e série do equipamento, a garantia não poderá ser concedida.

**Serial Number  
Bar Code**

Manual do Operador

**KAWASHIMA**

Aparador de grama

- Não use o produto caso o interruptor não esteja funcionando. Um equipamento que não possa ser controlado com o interruptor pode ser perigoso e deve ser reparado.
- Evite acionamento acidental. Nunca carregue o equipamento com os dedos no gatilho.
- Esteja alerta e atento ao que está fazendo. Use senso comum ao usar o produto.
- Não force o produto. Ele irá trabalhar melhor e sem riscos de danos se operado de acordo com o indicado no manual.
- Substitua o plugue ou o cabo caso haja danos severos.
- Desconecte o produto da fonte de alimentação quando não estiver em uso, ao fazer manutenção e trocar os acessórios.
- Tome cuidado com o comprimento do fio de nylon após colocar um novo carretel. Sempre coloque o equipamento em sua posição normal antes de ligar o motor.

### **3- REGRAS ESPECÍFICAS DE SEGURANÇA**

#### **Regras específicas de segurança para aparadores de grama**

- Substitua a ponteira caso estiver rachada ou danificada de qualquer forma. Certifique-se de que a ponteira seja colocada corretamente.
- Certifique-se de que toda a proteção e a empunhadura estejam corretamente instalados.
- Use apenas fio de nylon recomendado pelo fabricante.
- Nunca use o equipamento sem a proteção no seu devido local e em boas condições.
- Use o equipamento para aparar grama e pequenas ervas daninhas. Não o utilize para qualquer outro propósito.
- Antes de acionar o equipamento, posicione-o de maneira que não possa entrar em contato com algum objeto que não deva ser cortado.
- Mantenha as duas mãos firmes durante o serviço. Mantenha a ponteira abaixo do nível da cintura. Nunca corte com a ponteira acima de 76cm do nível do solo.
- Mantenha a área de trabalho livre de arames, pedras e resíduos.
- Não corte contra objetos duros. Poderá causar danos ao equipamento.
- Não utilize o equipamento para cortar grama que não esteja em contato com o solo. Por exemplo: Não apare a grama em paredes ou rochas.
- Sempre utilize o aparador na sua posição correta.
- Mantenha as mãos afastadas do cortador de fio de nylon. Não tente remover o material ou segurar o material a ser cortado com o cortador em movimento. Certifique-se de desligar e desconectar o equipamento antes de retirar resíduos do cortador.
- Não segure a linha enquanto o equipamento estiver em uso.
- Tome cuidado após desligar o equipamento. A linha ainda gira após desligar o equipamento.
- Não trabalhe em locais fechados ou com pouca ventilação, ou na presença de substâncias inflamáveis ou explosivos, como líquidos, gases e pós.
- **Não cruze estradas ou trajetos de cascalhos com o aparador ligado e funcionando. Nunca coloque elementos cortantes de metal no aparador.**

**Regras de segurança elétrica**

- Certifique-se de que o cabo de força não seja pisado, tropeçado ou sujeito a danos e desgastes.
- Não abuse do cabo de força. Nunca carregue o equipamento pelo cabo. Nunca desconecte da fonte de alimentação puxando pelo cabo. Puxe sempre pelo plugue. Mantenha o cabo afastado do calor, óleo e bordas afiadas.
- Para trabalhos externos utilize apenas cabos de extensão apropriados para trabalhos externos.
- Uma plaqueta indicará a voltagem do equipamento. Nunca conecte o produto em fonte de alimentação com voltagem diferente.
- Caso o cabo de força ou a extensão seja danificada durante o uso, desconecte o equipamento imediatamente.

**NÃO TOQUE NO CABO ANTES DE DESCONECTAR DA FONTE DE ALIMENTAÇÃO.**

**4- SÍMBOLOS**

Ler atentamente o manual de instruções.



Use os equipamentos de segurança conforme indicado no manual de instruções.



Mantenha pessoas e animais afastadas da máquina trabalhando um raio de segurança de no mínimo 15m.



Cuidado: objetos podem ser lançados pela máquina



Não utilizar ou adaptar lâminas a máquina.

**SOLUCIONADO PROBLEMAS**

PROBLEMA	POSSÍVEL CAUSA	SOLUÇÃO
O fio não se solta ao bater o carretel no chão.	1) O fio está grudado. 2) Não há fio suficiente no carretel. 3) Está com desgaste muito curto. 4) O fio está enroscado no carretel.	1) Lubrifique com spray de silicone. 2) Instale mais fio de nylon no carretel. 3) Puxe os fios manualmente, pressionando o carretel. 4) Remova o fio e desenrole-o manualmente.
A porca do carretel está dura.	Gramma enroscada.	Limpe as peças afetadas.
A grama se enrosca no eixo curvo e na ponteira do aparador de grama.	Cortando grama alta de baixo para cima.	Corte grammas altas de cima para baixo e evite posicionar o aparador diretamente na grama.
O aparador para repentinamente e não religa.	1) Proteção sobre carga ativada. 2) Fusível da fonte de alimentação danificada. 3) Defeito no equipamento.	1) Aguarde por cerca de 10 minutos antes de voltar a acioná-lo. 2) Verifique o fusível. 3) Contate o revendedor para verificar o problema.

**ELIMINAÇÃO**

Equipamentos elétricos não devem ser jogados juntamente com o lixo doméstico. Entre em contato com as autoridades locais para localizar o centro de reciclagem mais próximo. A grande parte das peças do aparador de grama pode ser reciclada. Contribua com o meio ambiente.

**12- MANUTENÇÃO****CUIDADO**

Use apenas peças recomendadas pelo fabricante ao realizar serviços no equipamento. O uso de qualquer outra peça poderá acarretar em perigos ou danos ao equipamento.

**ATENÇÃO****Substituindo o carretel de fio de nylon e o fio (Fig. 10 & Fig. 11)**

Quando o fio de nylon se desgastar, carretéis de reposição estarão disponíveis no revendedor mais próximo.

Solte o gatilho.

Desconecte o aparador de grama.

**CUIDADO**

Certifique-se de que o carretel pare de girar completamente. O contato com o cortador de fio de nylon em movimento pode causar ferimentos graves.

**ATENÇÃO**

- Remova a porca do carretel girando no sentido anti-horário.
- Remova o carretel vazio (21).
- Limpe cuidadosamente a ponteira (22). Verifique se há alguma peça danificada ou desgastada.
- Segure o carretel de modo que seu lado tabulado seja direcionado para cima.

**Observação: no novo carretel, as extremidades do fio são presas nos entalhes das abas.**

**Solte o fio das abas e desenrole cerca de 15cm de fio, prendendo-o nas abas. Insira o fio no carretel pelos ilhós da carcaça do aparador de grama.**

**Coloque o carretel no eixo do aparador de grama (23).**

**Observação: para instalar o carretel, será preciso girá-lo levemente.**

**Observação: se o fio se enroscar ou se quebrar no ilhós, remova o carretel, alimente o fio e monte de volta.**

- Solte os fios das abas puxando cada ponta, enquanto mantém o carretel pressionado.
- Empurre o carretel para revelar o eixo.
- Recoloque a porca do carretel no eixo.

**5- DICAS DE MANUTENÇÃO**

- Mantenha o produto com cuidado. Sigas as instruções ao efetuar a troca de acessórios. Mantenha o equipamento seco e livre de óleo e graxa.
- Desconecte o equipamento antes de efetuar ajustes ou reparos.
- Não use o equipamento com peças danificadas. Verifique o produto regularmente para se certificar de que irá trabalhar apropriadamente e atender a sua função. Verifique o alinhamento, funcionamento e condições das peças móveis, ou qualquer outro detalhe que possa afetar seu uso. Inspeção o equipamento e sua conexão na fonte de alimentação. Qualquer peça danificada deve ser reparada apropriada e imediatamente, antes de qualquer uso.
- Mantenha o equipamento livre de grama ou qualquer outro produto que possa se alojar no cortador e na ventilação do equipamento.
- Nunca utilize água ou qualquer outro líquido no equipamento. Não utilize detergente ou solvente. Mantenha a empunhadura seca e limpa.
- Após cada uso, limpe-o com tecido macio e limpo.

**CUIDADO**

Antes de efetuar qualquer serviço de manutenção, desligue o equipamento desconecte da força de alimentação.

**ATENÇÃO**

- Manutenção deve ser efetuada por pessoas qualificadas. Serviços prestados por pessoas sem qualificação podem resultar em ferimentos ao usuário e/ou danos ao equipamento e acarretar na perda da garantia.
- Use apenas peças recomendadas pelo fabricante. Siga as instruções da seção de Manutenção deste manual. O uso de peças não recomendadas ou a não observância das instruções de manutenção poderá criar riscos de choque elétrico, ferimentos graves e/ou danos ao equipamento.

**6- DICAS PARA ARMAZENAMENTO E TRANSPORTE**

- Desligue o motor ao se locomover de uma área para outra.
- Armazene o equipamento em local seguro, ventilado, seco e fora do alcance de crianças.
- Guarde este manual para consultas futuras. Certifique-se de que todos os usuários tenham lido e compreendido as instruções constantes neste manual.

**7- SERVIÇO**

Serviços exigem cuidados extremos. E devem ser prestados por técnicos qualificados com grande conhecimento. Recomendamos o serviço no revendedor ou assistência técnica autorizada mais próxima do seu local. Ao realizar reparos, utilize peças

**CUIDADO**

Observe as precauções básicas para evitar acidentes com choque elétrico.

**ATENÇÃO****CUIDADO**

Para evitar riscos de danos e ferimentos, não tente usar o equipamento sem antes ler e compreender o manual. Guarde este manual e consulte-o freqüentemente para uso seguro contínuo e orientações a outros usuários.

**ATENÇÃO****CUIDADO**

O uso de qualquer ferramenta de força poderá acarretar em objetos arremessados aos seus olhos, o que pode causar danos sérios. Antes de iniciar o trabalho, use sempre óculos de segurança e protetor facial caso necessário.

**ATENÇÃO****8- ESPECIFICAÇÕES**

Voltagem .....	110 ou 220V~60Hz*
Potência Máxima .....	1000 W
Velocidade sem carga .....	9800/min
Linha de corte .....	10 m x 1.5 mm
Largura de corte .....	370 mm
Nível de ruído .....	82 dB(A)
Nível máximo de ruído .....	96 dB(A)
Peso .....	4.5 kg
Vibração .....	5 m/s <sup>2</sup>

\*Verificar informação no equipamento

grama longa seja enroscada no cortador, o que pode causar danos ao equipamento com o super aquecimento. Caso a grama se enrosque, desligue o aparador de grama, desconecte-o da fonte de alimentação e então retire a grama.

- Mova o aparador de grama levemente para os lados, mantendo a altura de corte desejada.
- Use apenas o fio para o corte. Não coloque a ponteira inteira diretamente na grama.
- Solte um pouco de linha após cada uso para evitar que a mesma se retraia para o carretel.
- A ponta do fio de nylon irá se desgastar durante o trabalho, reduzindo a eficiência do corte. Se o fio não avançar ocasionalmente acabará desgastando o anel ílhós. Ao parar o aparador de grama, poderá haver um relaxamento do fio de nylon, retraíndo-se para dentro do carretel. Caso isto ocorra, desligue e desconecte o aparador para remover o carretel. Solte o fio de nylon manualmente e monte o carretel de volta.
- Evite atingir objetos com o fio, como arames das cercas ou concretos, que podem acarretar um desgaste prematuro.
- Nunca enfie a ponta do aparador de grama diretamente ao chão durante o trabalho.

**Soltando o fio de nylon (fig.8)**

O aparador de grama possui sistema avançado Tap EZ Line™. Sigas as seguintes instruções para soltar o fio automaticamente.

- Bata levemente a parte inferior do carretel (19) no chão enquanto o motor estiver funcionando. Não segure o aparador de grama no chão.

O limitador do fio de nylon (20) no protetor irá cortar o fio de nylon no comprimento apropriado.

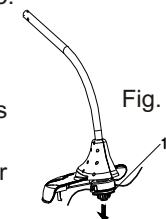


Fig. 8

**CUIDADO**

Para prevenir enrosco do fio, bata apenas uma vez para soltá-lo. Caso seja necessário soltar mais, aguarde alguns segundos antes de batê-lo novamente ao chão. Mantenha o fio de nylon no comprimento limitado pelo limitador.

**ATENÇÃO****Limitador (Fig. 9)**

Este aparador de grama é equipado com lamina limitadora de fio de nylon (20) no protetor. Para melhor corte, avance o fio até o limite. Avance o fio sempre que escutar o motor girando mais rápido que o normal. Isto proporcionará melhor rendimento e manter o fio longo o bastante para avançar automaticamente.

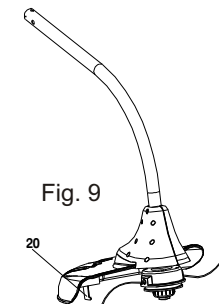


Fig. 9

necessária uma extensão.

- Coloque o cinto (8) sobre o ombro. Ajuste o cinto até uma posição confortável.
- Segure o aparador com as duas mãos.

**CUIDADO**

Mantenhas as duas mãos firmes durante o serviço.

**ATENÇÃO**

- Coloque o aparador ao lado do seu corpo, com o motor para trás e afastado.
- Pressione o botão trava e então o gatilho para ligar o aparador.
- O aparador de grama irá atingir uma rotação estável.
- Apare a grama e as ervas daninhas em movimento da direita para esquerda com o cortador paralelamente ao chão.

**CUIDADO**

Se o equipamento for sobrecarregado, o protetor térmico interno irá desligar o aparador de grama. Deixe o aparador de grama esfriar por 10 minutos antes de reiniciar o trabalho.

**ATENÇÃO**

- Para desligar o aparador de grama, simplesmente solte o gatilho.

**CUIDADO**

Após desligar o aparador de grama, o cortador de nylon continuará girando por alguns segundos. Aguarde até que ele pare completamente, para considerá-lo desligado.

**ATENÇÃO****Dicas para cortes**

- Inspeção e limpe a área a ser aparada, principalmente rochas, vidros, arames que possam ser arremessadas ou enroscadas no cortador de nylon. Apare somente com a grama e as ervas daninhas secas. Mantenha o cortador de nylon paralelamente ao chão.
- Corte gramas longas de cima para baixo em pequenos volumes. Este procedimento previne que a

**9- DESCRIÇÃO**

- |                                 |                                     |
|---------------------------------|-------------------------------------|
| 1. Manejo do acelerador         | 13. Porca de fixação da empunhadura |
| 2. Gatilho                      | 14. Parafuso                        |
| 3. Gancho do cabo               | 15. Arruela                         |
| 4. Carcaça do motor             | 16. Parafusos                       |
| 5. Empunhadura frontal          | 17. Presilha                        |
| 6. Eixo superior                | 18. Argola de fixação               |
| 7. Haste curva                  | 19. Porca tampa do carretel         |
| 8. Cinto de sustentação         | 20. Limitador do fio de nylon       |
| 9. Proteção                     | 21. Carretel                        |
| 10. Fio de Nylon                | 22. Carcaça do carretel             |
| 11. Porca de fixação das hastes | 23. Eixo de transmissão             |
| 12. Acoplamento                 |                                     |

**Obs.: Numeração válida para todas as figuras.**

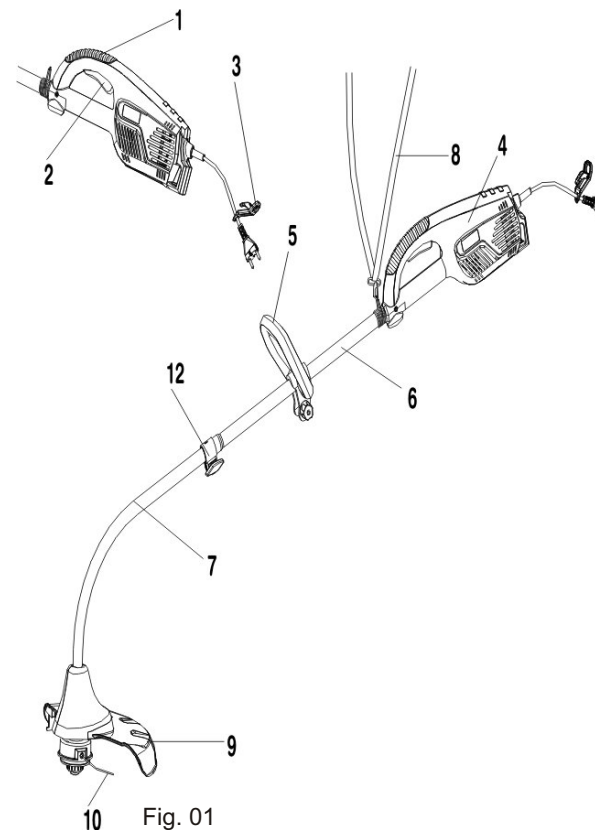


Fig. 01

**10- MONTAGEM**

Serviços exigem cuidados extremos. E devem ser prestados por técnicos qualificados com grande conhecimento. Recomendamos o serviço no revendedor ou assistência técnica autorizada mais próxima do seu local. Ao realizar reparos, utilize peças

**Conectando a haste curva no eixo superior (Fig. 2)**

O acoplamento (12) liga os dois eixos. Siga os seguintes passos para acoplá-los:

- Solte a porca borboleta (11) girando no sentido anti-horário.
- Remova a cobertura da haste curva.
- Ajuste a guia no eixo superior.
- Deslize a haste curva (7) no eixo superior (6) até sentir um clique de encaixe.

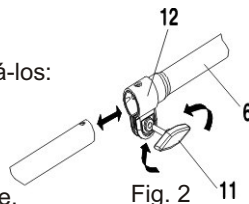


Fig. 2

**Observação: Se o botão não soltar completamente, os eixos não estão travados. Gire levemente a haste curva até que o botão se trave.**

- Aperte a borboleta (11) girando no sentido horário.

**Observação: Durante o uso, verifique periodicamente a borboleta (11) e aperte-a sempre que necessário.**

**Removendo a haste curva do eixo superior (Fig. 2)**

Desconecte o eixo superior da haste curva para armazenar ou quando o trabalho exigir outro tipo de acessório.

Sigas as instruções abaixo para remover o eixo curvo:

- Solte o gatilho (2) e deixe o aparador parar até se desligar.
- Desconecte o aparador da fonte e alimentação.
- Solte a borboleta (11) girando no sentido anti-horário.
- Empurre o botão enquanto puxa a haste curva.

**Instalando a empunhadura frontal (Fig. 3)**

Sigas as instruções abaixo para instalar a empunhadura frontal:

- Pressione a empunhadura frontal (5) contra o eixo superior (6) de forma que fique nivelada com o manejo do acelerador (1).
- Posicione a empunhadura frontal no eixo superior na posição que fique confortável para o trabalho.
- Coloque a porca (14) nos furos da empunhadura frontal.
- Coloque a arruela (15) no parafuso.
- Coloque a porca (13) no parafuso e aperte firmemente.

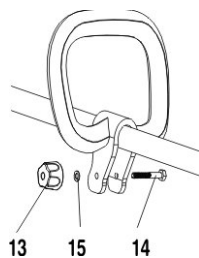


Fig. 3

**Instalando a proteção (Fig. 4)**

Siga as instruções abaixo para instalar a proteção:

- Coloque a proteção (9) no encaixe.
- Coloque os parafusos (16) e aperte-os.

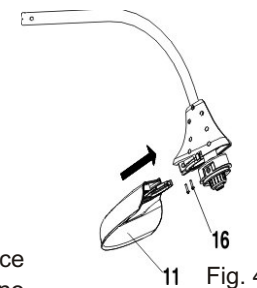


Fig. 4

**Gancho do cabo (Fig. 5)**

O gancho do cabo (3) fica no cabo de força. Ele fornece proteção para evitar desconexão acidental do cabo de força no cabo de extensão ou fonte de alimentação.

- Use o gancho ao conectar a extensão. Use apenas extensões indicadas para trabalhos externos.
- Enrole a extensão no gancho do cabo de força.
- Conecte o cabo de força na extensão.

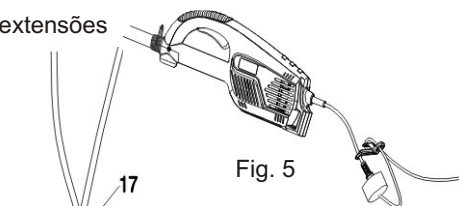


Fig. 5

**Cinto (Fig. 6)**

O cinto de sustentação (8) é fornecido para garantir seu conforto.

Simplesmente coloque o gancho (17) da cinta na argola (18) em frente à carcaça do motor (4).

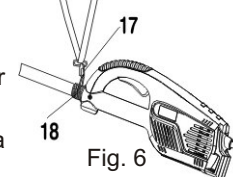


Fig. 6

**11- OPERAÇÃO****CUIDADO**

Este equipamento pode arremessar objetos durante o trabalho, causando ferimentos ao operador e aos passantes. Utilize óculos de segurança, botas, luvas e calças longas ao trabalhar com este equipamento.

**ATENÇÃO****Ligando e desligando o aparador**

- Para ligar o aparador: Pressione o gatilho (2).
- Para parar o aparador: Solte o gatilho (2).

**Operando o aparador (Fig. 7)**

Siga estes passos para usar o aparador de grama:

- Conecte o cabo a uma extensão aprovada para uso externo. Veja Regras de Segurança Elétrica, no início deste manual. Se seu equipamento for fornecido com cabo de 12m pode não ser



Fig. 7